

Lige i hælene på arkitekterne...



■ AF LEIF LIND SIMONSEN

Det Digitale Byggeri har medført en mindre teknologisk revolution i de mange danske arkitekt- og ingeniørvirksomheder, der arbejder på statslige byggeprojekter.

Statens digitaliseringspisk smælder imidlertid ikke over hovederne på landskabsarkitekterne, der ikke er omfattet af kravene under Det Digitale Byggeri. Alligevel har landskabsarkitektfirmaet Schønherr Landskab K/S valgt at

opruste med 3D CAD-teknologi fra Autodesk, så de nu er lige i hælene på deres arkitektkolleger.

Digitaliseringsbølgen skyller for tiden ind over den danske byggebranche, hvor 3D-visualiseringer, intelligente tegninger og objektorienteret design rammer



arkitekt- og ingeniørvirksomheder landet over. Det Digitale Byggeri begynder for alvor at slå igennem, og mange steder har det været startskuddet til et teknologisk kvantespring, hvor moderne CAD-teknologi er med til at flytte grænserne for effektivitet og kreativitet.

Schönherr Landskab med afdelinger i Århus, København og Stavanger hører til blandt de få danske landskabsarkitektfirmaer, der allerede sidste år traf en strategisk beslutning om at udvikle forretning og fag ved at implementere 3D CAD som et internt og eksternt værktøj. Ambitionen er at være på forkant med udviklingen og drage flest mulige fordele af den teknologi, som er i fuld gang med at revolutionere byggebranchen.

AutoCAD på rygraden

Med udgangspunkt i en vurdering af markedets forskellige CAD-løsninger valgte Schönherr Landskab Autodesk Civil 3D, der primært anvendes til landskabsdesign, byggemodning og infrastruktur. Valget skyldes i høj grad, at alle funktionerne fra AutoCAD også er indeholdt i Civil 3D. Det fortæller Tine Langsted Krogstrup, der er landskabsarkitekt MAA MDL i Schönherr Landskab og foregangskvinde for den implementeringsproces, virksomheden har sat i gang:

”Vi har vurderet de forskellige programmer på markedet, og vi har ikke fundet noget, der kan hamle op med Civil 3D. Det har alle AutoCADs funktioner, og så har det en lang række 3D-terrænmodelleringsfunktioner, som vi bruger i forbindelse med projektering. Derudover har programmet gode visualiseringsmuligheder”, siger hun.

”Vi har de seneste 6-7 år opbygget en tegnestue, der virkelig har AutoCAD på rygraden. Det ville være alt for omfattende en proces, hvis vi skulle sadle om herfra, men med Civil 3D kan vi meget nemt komme i gang med de nye funktioner på projekter, som allerede er i gang”, supplerer Rasmus Dragenberg, ligeledes landskabsarkitekt MAA MDL i Schönherr Landskab.

En anden årsag til valget af Autodesk Civil 3D er, at de landskabsarkitektstuderende undervises i netop Civil 3D. Det betyder, at Schönherr Landskab kan minimere de ressourcer, der bruges på oplæring, når nyuddannede kandidater tiltræder en stilling i virksomheden.

3D-pilotprojekt Ørestad City

Schönherr Landskab beskæftiger sig med stort set alle typer af opgaver inden for landskabsarkitektfaget – lige fra landskabs- og byplanlægning til design af byrumsinventar. I øjeblikket er tegnestuen dybt involveret i projektet Ørestad City Libeskind Masterplan på Amager i København. Opgaven består i at formgive et sammenhængende og harmonisk landskab for hele området, på baggrund af en masterplan udarbejdet af det tyske arkitektfirma Studio Daniel Libeskind. Bygherren har ikke lagt skjul på ønsket om, at også landskabsarkitekten arbejdede i 3D, idet der er tale om et yderst komplekst projekt. Derfor var Ørestad City oplagt som pilotprojekt for 3D CAD-arbejdet i Schönherr Landskab.

”Med Civil 3D kan vi hurtigt opbygge en model over hele terrænet, og vi kan definere intentioner, som fx hvor stejlt en vej maksimalt må være. Det er en helt anden måde at arbejde på, fordi programmet selv kalkulerer ud fra de intentioner, vi definerer. Hvis de samme jordberegninger af fx P-kældrene i Ørestad City skulle være lavet analogt, havde det været en umulig opgave. I hvert fald med den præcision, som vi nu har lavet det med”, forklarer Tine Langsted Krogstrup. Rasmus Dragenberg fortsætter:

”Vi kan give en langt bedre rådgivning om konstruktioner i terrænet, fordi vi nu hurtigt kan lave beregninger på mængder og analysere konsekvenserne af, at en bygning fx bliver højere eller længere. Samtidig kan vi vurdere ændringerne ud fra detaljerede visualiseringer, og det er en stor styrke”, siger han.

Færre fejl – større tryghed

3D-visualiseringer er stadigvæk et nyt værktøj i Schönherr Landskab, men der tegner sig allerede nu et billede af, hvilke fordele teknologien kan tilføre tegnestuen.

”Selve visualiseringsdelen i Civil 3D har vi endnu mest anvendt internt, hvor vi bruger den til at vurdere og analysere alternative løsninger for os selv. Den



Tine Langsted Krogstrup og Rasmus Dragenberg: "Med Civil 3D kan vi hurtigt opbygge en model over hele terrænet, og vi kan definere intentioner, som fx hvor stejl en vej maksimalt må være. Den dynamiske 3D-model giver os en stor tryghed"

dynamiske 3D-model giver os en stor tryghed, idet vi meget hurtigt kan opda-
ge fejl og mangler i forbindelse med
koordineringen med de øvrige rådgiv-
vere og eksempelvis svare på spørgsmål
om, hvorvidt tilgængelighedskravene er
opfyldt. Den kvalitetssikring og sikker-
hed for, at det vi laver, er rigtigt, havde
vi ikke tidligere med 2D-modellerne",

forklarer

Tine Lang-
sted Kro-
strup. Hun
er ikke i tvivl
om, at de
traditionelle
skummodel-
ler efterhån-
den vil vige
pladsen for
digitale 3D-
visualiserin-
ger.



Haler ind på arkitekterne

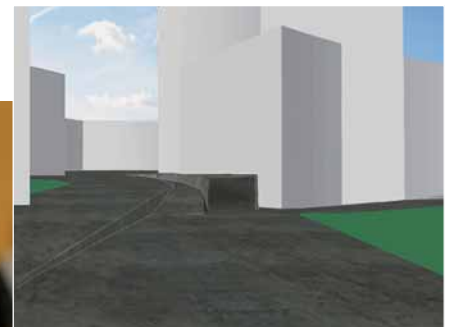
CAD-strategien i Schønherr Landskab og erfaringerne fra Ørestad City-projektet har kun forstærket ambitionen om at nå samme niveau som arkitekterne.

Og selvom virksomheden er blandt de allerførste herhjemme til at anvende 3D CAD-teknologi både internt og eksternt, er udviklingslysten på den front ikke mættet endnu. Derfor har Schønherr Landskab tegnet en subscription aftale med NTI CADcenter, så de altid er sikret opdaterede værktøjer med de nyeste funktioner.

"Vi vil ikke hvile på laurbærrene. Det kan man ikke med 50 ansatte. Vi vil derimod arbejde for, at vi er med længst fremme på CAD-bølgen og dermed sikrer os det bedste udgangspunkt for at

yde optimal rådgivning", siger Rasmus Dragenberg.

NTI CADcenter har leveret Civil 3D til Schønherr Landskab, og her er chefkonsulent Pia Christoffersen ikke i tvivl om,



at landskabsarkitekterne har et enormt 3D CAD-potentiale.

"3D-modellerne gør det langt lettere at danne sig et indtryk af, hvordan et terræn-projekt vil tage sig ud i virkeligheden, og det kræver ikke nogen særlig tegningsforståelse at vurdere noget i 3D.

Civil 3D er forholdsvis nyt på det danske marked, og jeg er overbevist om, vi endnu kun set toppen af isbjerget", lyder det afsluttende fra Pia Christoffersen. ●